



SÉRIE CLOUDFORGE

AC INFINITY

BIENVENUE

Merci d'avoir choisi un produit AC Infinity. Si vous avez des questions ou des suggestions, veuillez nous contacter par mail à contact@growfactory.fr ou sur la rubrique "Nous contacter" de notre site www.growfactory.fr.

EMAIL

contact@growfactory.fr

WEB

www.growfactory.fr

RÉFÉRENCE MANUEL CF2409X1

PRODUIT

CLOUDFORGE T3
CLOUDFORGE T5
CLOUDFORGE T7
CLOUDFORGE T9

MODÈLE

AC-CFT3
AC-CFT5
AC-CFT7
AC-CFT9

UPC-A

819137023611
819137023635
819137023628
819137023642

SOMMAIRE

Sommaire	Page 5
Avertissement	Page 6
Points clés	Page 8
Contenu du produit.....	Page 9
Installation	Page 10
Alimentation et réglage.....	Page 17
Plateforme UIS™	Page 21
Connexion à un contrôleur UIS™.....	Page 22
Nettoyage.....	Page 23
Programmation.....	Page 25
Autres réglages.....	Page 36
Autres produits AC Infinity	Page 38
Garantie	Page 39

AVERTISSEMENT



AFIN DE RÉDUIRE LE RISQUE D'INCENDIE, DE CHOC ÉLECTRIQUE OU DE BLESSURE VEUILLEZ OBSERVER LES PRÉCAUTIONS SUIVANTES:

1. Assurez vous que votre source d'alimentation électrique est conforme aux exigences de ce produit.
2. Vérifiez les restrictions locales pour connaître les mesures de sécurité supplémentaires qui peuvent être nécessaires au bon fonctionnement de ce produit.
3. Lisez toutes les instructions avant d'installer et d'utiliser ce produit et conservez ce manuel.
4. Si vous avez des doutes ou n'êtes pas familier avec l'installation de ce produit, faites appel à un installateur professionnel. Une mauvaise installation du produit entraîne l'annulation de sa garantie.
5. N'altérez pas le câblage de ce produit. Un mauvais câblage de ce produit peut entraîner des blessures corporelles et/ou des dommages électriques et annulera la garantie.
6. Ce produit ne doit pas être utilisé dans des endroits potentiellement dangereux tels que des atmosphères inflammables, explosives, chargées de produits chimiques ou humides..
7. Ne couvrez pas les cordons d'alimentation avec des tapis ou d'autres matériaux en tissu.
8. Des précautions de sécurité doivent être prises lors de l'installation, du fonctionnement et de la maintenance de ce produit.
9. Ne bloquez pas et ne modifiez pas ce produit de quelque manière que ce soit pendant son fonctionnement, car cela pourrait provoquer un choc électrique, un incendie ou l'endommager.
10. Ne comptez pas sur la programmation marche/arrêt comme seul moyen de couper l'alimentation de ce produit. Débranchez le cordon d'alimentation avant d'installer, d'entretenir ou de déplacer ce produit.
11. N'utilisez pas ce produit lorsque son cordon est endommagé, ou s'il fonctionne mal, est tombé ou est endommagé de quelque manière que ce soit.

AVERTISSEMENT



INFORMATION SUR LA BATTERIE



TYPE DE BATTERIE: CR2032
VOLTAGE: 3V

1. Recyclez et éliminez immédiatement les piles usagées conformément à la réglementation locale et gardez-les hors de portée des enfants. NE JAMAIS incinérer ou jeter les piles dans une poubelle ménagère.
2. Une utilisation incorrecte des piles peut entraîner des blessures graves, voire mortelles.
3. Contactez un centre antipoison local pour obtenir des informations sur le traitement.
4. Les piles non rechargeables ne doivent pas être rechargées.
5. Ne forcez pas la décharge, la recharge, le démontage, le chauffage ou l'incinération des piles usagées. Cela pourrait entraîner des blessures dues à une fuite, une explosion ou des brûlures chimiques.
6. Ce produit contient des piles non remplaçables.

POINTS CLÉS

ZONE CIBLÉE

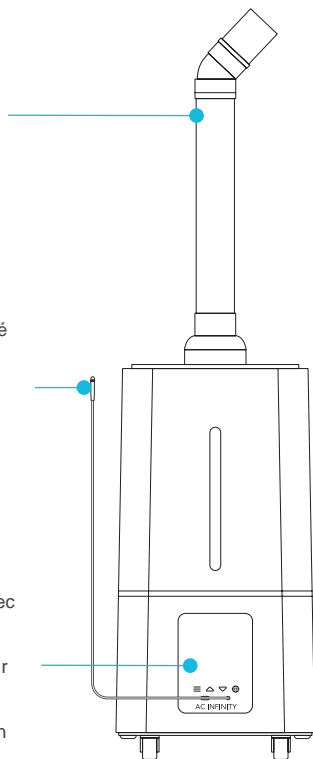
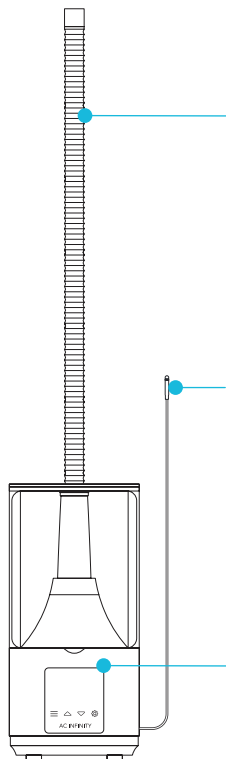
Comprend un capuchon directionnel, un tube extensible, ou un tuyau et des buses, pour diverses méthodes de répartition de l'humidité dans des espaces tels que les tentes de culture, les salles de culture, les espaces de vie et lesserres.

DÉTECTION PRÉCISE

Le capteur en alliage thermique fabriqué en Suisse en acier de qualité SAE 316 détecte les changements d'humidité et fournit des lectures rapides. La rallonge permet une détection dans des zones ciblées et un placement pratique de l'humidificateur.

CONTRÔLEUR INTELLIGENT

INTELLIGENT Contrôleur intégré avec interface tactile LED avec programmation de l'humidité. Associez-le aux contrôleurs UIS pour accéder à une programmation intelligente et au contrôle des applications avec une automatisation avancée et des graphiques de données.



CONTENU DU PRODUITS

CLOUDFORGE T3



HUMIDIFICATEUR
4.5L
(x1)



TUYAU
FLEXIBLE
(x1)

CLOUDFORGE T7



HUMIDIFICATEUR
15L
(x1)



BASE DE
TUYAU
(x1)



TUYAU
PVC
(x1)



TUYAU
FLEXIBLE
(x1)



BUSE
COUDÉE
(x1)

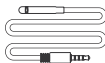


BUSE À
5 VOIES
(x1)

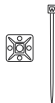


BANDES
ÉLASTIQUES
(x4)

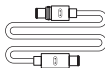
ALL MODELS



CAPTEUR
DE SONDE
(x1)



ATTACHE
DE SONDE
(x1)



CORDON
D'EXTENSION
UIS (M-M)
(x1)



PINCEAU DE
NETTOYAGE
(x1)



SANGLE
(x1)

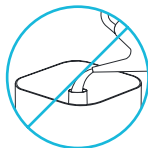
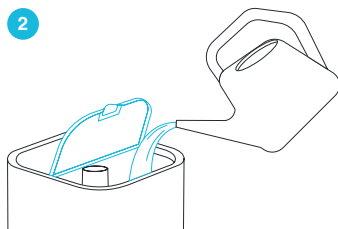
INSTALLATION

CLOUDFORGE T3

ÉTAPE 1

Ajoutez de l'eau dans le réservoir. Vous pouvez détacher le réservoir pour le remplir d'eau.

Nous vous recommandons d'utiliser de l'eau distillée pour réduire la quantité d'accumulation de minéraux.



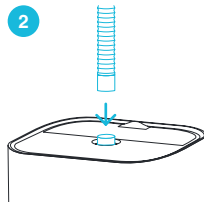
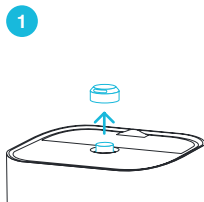
NOTE: Ne versez PAS d'eau dans le tuyau central. Cela empêchera votre humidificateur de fonctionner correctement.

INSTALLATION

CLOUDFORGE T3

ÉTAPE 2

Vous pouvez échanger le bouchon de débit directionnel avec le tuyau flexible inclus pour un débit ciblé étendu.



INSTALLATION

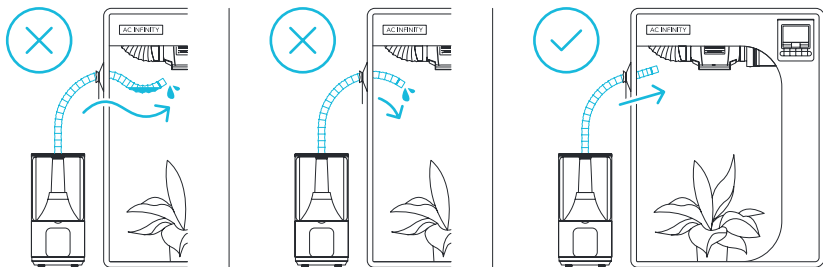
CLOUDFORGE T3

ACHEMINEMENT DU TUYAU

Ne pliez pas le tuyau en forme de U. Cela entraînerait une accumulation d'eau. L'eau s'accumulerait, formerait des flaques et empêcherait l'humidité de s'échapper. De plus, l'eau reflue dans la base, ce qui peut la faire déborder et provoquer des fuites.

En outre, veillez à ce que le tuyau soit incliné vers le haut lorsqu'il est acheminé vers votre tente de culture. Si le tuyau est incliné vers le bas, de la condensation s'accumulera dans le tuyau. L'eau risque alors de s'écouler et de créer une flaque.

Sécher le tuyau après chaque utilisation.



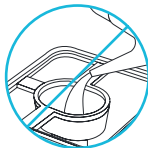
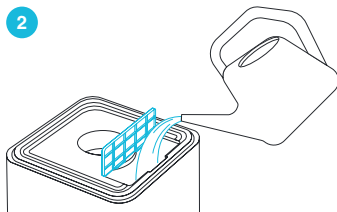
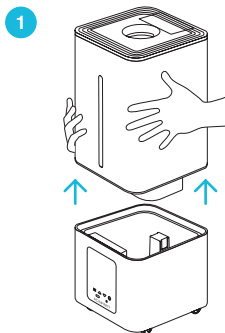
INSTALLATION

CLOUDFORGE T7

ÉTAPE 1

Ajoutez de l'eau dans le réservoir. Vous pouvez détacher le réservoir pour le remplir d'eau.

Nous vous recommandons d'utiliser de l'eau distillée pour réduire la quantité d'accumulation de minéraux.



NOTE: Ne versez PAS d'eau dans le tuyau central. Cela empêchera votre humidificateur de fonctionner correctement

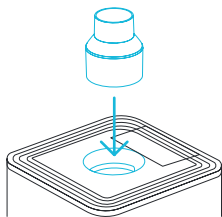
INSTALLATION

CLOUDFORGE T7

ÉTAPE 2

Assemblez l'ouverture centrale du couvercle avec la base incluse.

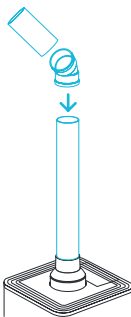
Vous pouvez installer soit le tuyau PVC soit le tuyau flexible inclus pour étendre la portée de votre humidificateur.



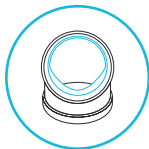
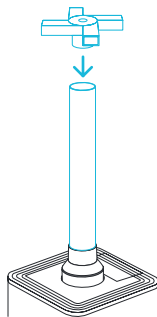
ÉTAPE 3 — TUYAU PVC

Fixez le tuyau dans la base, puis choisissez la buse de votre choix :

- Buse coudée* pour flux unidirectionnel
- Buse à 5 voies pour un flux omnidirectionnel



ou



*Assurez-vous que la buse coudée est placée sur le tuyau, la nervure intérieure tournée vers le sol.

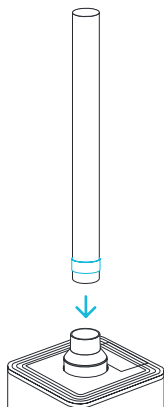
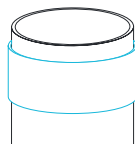
INSTALLATION

CLOUDFORGE T7

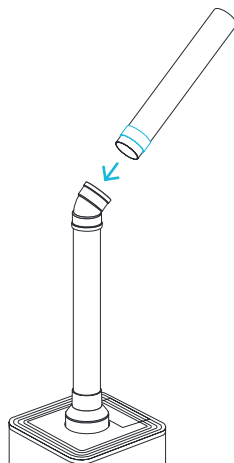
UTILISER VOS PROPRES TUYAUX

Vous pouvez utiliser vos propres tuyaux en PVC pour prolonger la portée de votre humidificateur.

Enfilez le tuyau dans la bande élastique fournie et fixez-le à la base ou à l'embout coudé.



OU

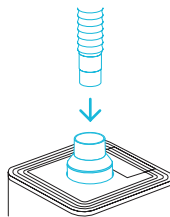


INSTALLATION

CLOUDFORGE T7

ÉTAPE 3 - TUYAU FLEXIBLE

Fixez le tuyau flexible à la base pour obtenir un débit ciblé.

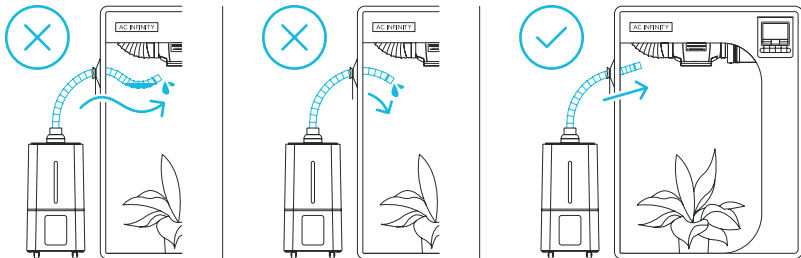


ACHEMINEMENT DU TUYAU

Ne pliez pas le tuyau en forme de U. Cela entraînerait une accumulation d'eau. L'eau s'accumulerait, formerait des flaques et empêcherait l'humidité de s'échapper. De plus, l'eau reflue dans la base, ce qui peut la faire déborder et provoquer des fuites.

En outre, veillez à ce que le tuyau soit incliné vers le haut lorsqu'il est acheminé vers votre tente de culture. Si le tuyau est incliné vers le bas, de la condensation s'accumulera dans le tuyau. L'eau risque alors de s'écouler et de créer une flaque.

Sécher le tuyau après chaque utilisation.



ALIMENTATION ET RÉGLAGE

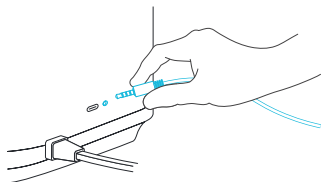
CLOUDFORGE T3

ÉTAPE 1

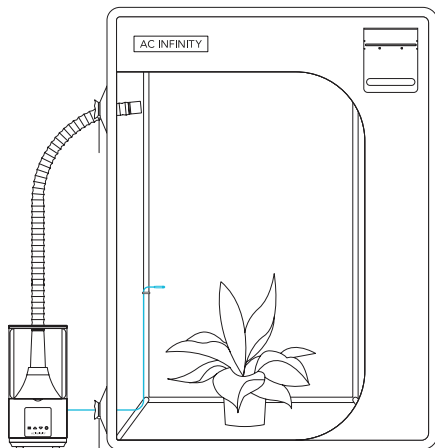
Branchez le connecteur du capteur avec le joint dans la prise de 3,5 mm située à l'arrière de l'appareil.

Le joint est spécialement conçu pour protéger contre les liquides et la poussière.

Acheminer la tête de la sonde vers des zones ciblées selon vos besoins.



Il n'est pas nécessaire de brancher la sonde sur votre humidificateur si vous le connectez à un contrôleur UIS, qui remplacera la programmation intégrée.



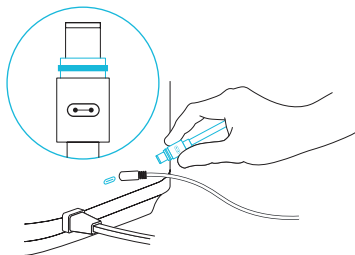
ALIMENTATION ET RÉGLAGE

CLOUDFORGE T3

ÉTAPE 2

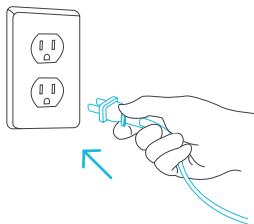
Vous pouvez brancher la rallonge UIS fournie sur le port arrière pour connecter votre humidificateur à votre contrôleur UIS.

Branchez le connecteur UIS avec l'extrémité du joint dans votre humidificateur. Le joint est spécialement conçu pour protéger contre les liquides et la poussière.



ÉTAPE 3

Branchez la fiche d'alimentation de l'humidificateur dans une prise pour l'alimenter..



ALIMENTATION ET RÉGLAGE

CLOUDFORGE T7

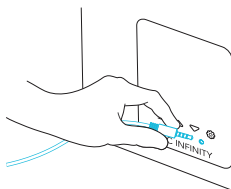
ÉTAPE 1

Branchez le connecteur du capteur avec le joint dans la prise de 3,5 mm située à l'arrière de l'appareil.

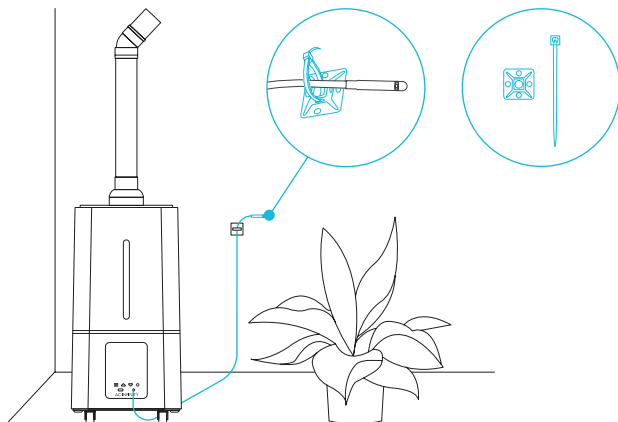
Le joint est spécialement conçu pour protéger contre les liquides et la poussière.

Acheminez la tête de la sonde pour cibler les zones selon les besoins.

Vous pouvez également utiliser le support de sonde fourni pour organiser le câble de la sonde filaire.



Il n'est pas nécessaire de brancher la sonde sur votre humidificateur si vous le connectez à un contrôleur UIS, qui remplacera la programmation intégrée.



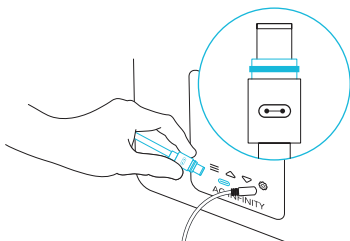
ALIMENTATION ET RÉGLAGE

CLOUDFORGE T7

ÉTAPE 2

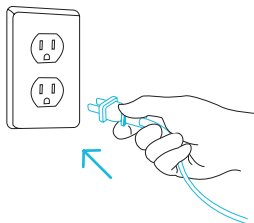
Vous pouvez brancher la rallonge UIS fournie dans le port situé à l'avant pour connecter votre humidificateur à votre contrôleur UIS.

Branchez le connecteur UIS avec l'extrémité du joint dans votre humidificateur. Le joint est spécialement conçu pour protéger contre les liquides et la poussière.



ÉTAPE 3

Branchez la fiche d'alimentation de votre humidificateur dans une prise électrique pour le mettre sous tension.

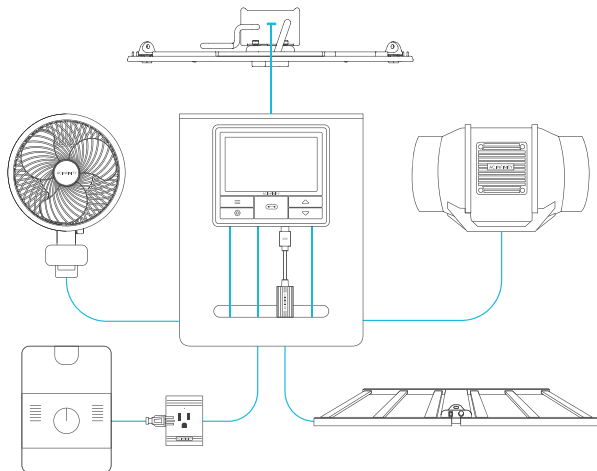


PLATEFORME UIS™

La plateforme UIS™ vous permet de connecter simultanément un seul contrôleur central à plusieurs appareils de culture. En créant ce système entièrement intégré, vous pouvez alimenter et programmer tous vos appareils ensemble ou séparément pour une gestion optimisée des tentes de culture.

Votre système de culture peut être réglé à l'aide de votre hub de contrôleur ou à distance sur l'application AC Infinity (associée à des contrôleurs compatibles), où vous aurez accès à la programmation d'automatisation et aux données climatiques.

Vous pouvez également connecter votre lampe de culture et votre appareil sur prise préférés pour les intégrer à la plateforme UIS à l'aide de l'adaptateur RJ11/12 et du module de prise de contrôle.



Les appareils de culture sont vendus séparément et pourraient être encore en développement au moment de votre achat de ce produit.

CONNEXION À UN CONTRÔLEUR UIS™



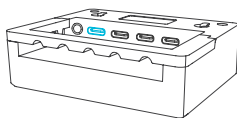
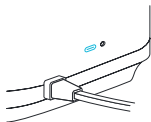
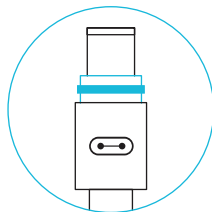
Les humidificateurs CLOUDFORGE peuvent être connectés au CONTROLLER 69 PRO (vendu séparément) dans le cadre d'un système intégré à l'aide du cordon d'extension UIS inclus.

CÂBLE D'EXTENSION

Utilisez la rallonge UIS M-M fournie pour connecter votre humidificateur à votre unité CONTROLLER 69 PRO.

Branchez le connecteur UIS avec l'extrémité du joint dans votre humidificateur. Le joint est spécialement conçu pour protéger contre les liquides et la poussière.

Votre unité CONTROLLER 69 PRO remplacera tous les réglages intégrés, prendra le contrôle (les paramètres doivent être ajustés sur le CONTROLLER 69 PRO) et désactivera l'affichage et les fonctions tactiles de votre humidificateur lorsqu'il sera connecté de cette manière.

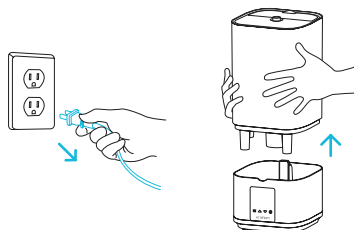


NETTOYAGE

Remplacez l'eau du réservoir au moins une fois tous les 4 jours. Nettoyez et entretenez votre humidificateur, votre vanne d'arrêt et son filtre* au moins une fois par semaine. Le filtre sert à retenir les débris ou particules qui pourraient se trouver dans l'eau.

ÉTAPE 1

Débranchez votre humidificateur et retirez le réservoir de la base.



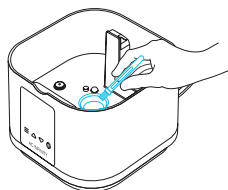
ÉTAPE 2

Videz l'eau qui se trouve dans la base. Versez deux tasses d'eau distillée et une cuillère à soupe de vinaigre dans la base. Laissez reposer pendant cinq minutes.



ÉTAPE 3

Retirez tout dépôt accumulé dans le(s) nébuliseur(s) et la vanne d'arrêt à l'aide de la brosse fournie.

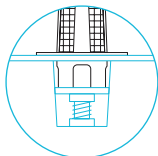


NETTOYAGE

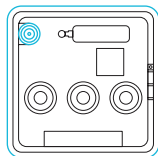
ÉTAPE 4

Essayez les débris coincés dans la soupape d'arrêt à l'aide de la brosse fournie.

La valve est située sous le filtre dans le CLOUDFORGE T3 et dans la base du CLOUDFORGE T7.



CLOUDFORGE T3



CLOUDFORGE T7

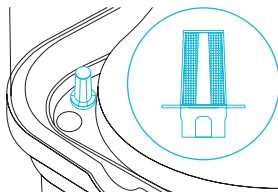
ÉTAPE 5

Videz le mélange d'eau et de vinaigre et essuyez la base. Remettez le réservoir en place pour terminer.

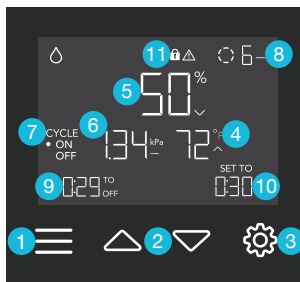


FILTRE À EAU — CLOUDFORGE T3 UNIQUÉMENT

Retirez le filtre du réservoir et faites-le tremper dans deux tasses d'eau distillée et une cuillère à soupe de vinaigre pendant 5 minutes.



PROGRAMMATION



Écran représenté: CLOUDFORGE T3

1. BOUTON MODE

Permet de passer d'un mode à l'autre du contrôleur : OFF, ON, AUTO (1 déclencheur), VPD (1 déclencheur), TIMER (à OFF), CYCLE (ON et OFF).

4. TEMPÉRATURE SONDE

Affiche la température actuelle mesurée par la sonde. Affiche « -- » si aucune sonde n'est branchée.

7. MODE ACTUEL

Affiche le mode actuel du contrôleur. Appuyez sur le bouton Mode pour faire défiler les modes disponibles.

10. RÉGLAGE UTILISATEUR

Affiche la valeur de votre mode actuel. Utilisez les boutons haut ou bas pour régler la valeur.

2. BOUTONS HAUT/BAS

Ajuste la valeur de votre mode actuel. Le bouton haut augmente et le bouton bas diminue le réglage. Maintenez les deux boutons enfoncés pour réinitialiser les valeurs sur OFF/Par défaut.

5. HUMIDITÉ SONDE

Affiche l'humidité actuelle mesurée par la sonde. Affiche « -- » si aucune sonde n'est branchée.

8. NIVEAU ACTUEL

Affiche le niveau actuel de votre humidificateur.

11. ICÔNES D'ALERTE

Affiche les alertes et les états du contrôleur embarqué, y compris le verrouillage du contrôleur, l'alerte CLIMATE et l'alerte TIMER.

3. BOUTON RÉGLAGES

Parcourt les réglages du contrôleur : °F / °C, CALIB. ° /H% / kPa et LEAF OFFSET.

6. VPD SONDE

Affiche le VPD actuel mesuré par la sonde. Affiche « -- » si aucune sonde n'est branchée.

9. COMPTE À REBOURS

Affiche le compte à rebours des modes TIMER ou CYCLE qui activent ou désactivent votre humidificateur. TO ON indique le temps restant avant que votre humidificateur ne s'allume. TO OFF indique le temps restant avant que votre humidificateur ne s'éteigne.

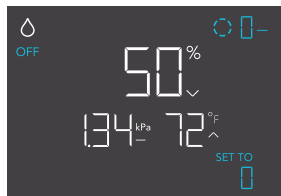
PROGRAMMATION

MODES DE L'HUMIDIFICATEUR

Appuyez sur le bouton Mode pour faire défiler les modes de programmation disponibles du contrôleur : OFF, ON, AUTO (1 déclencheur), VPD (1 déclencheur), TIMER (ON et OFF) et CYCLE (ON et OFF).

MODE OFF (ARRÊT)

Votre humidificateur ne fonctionnera pas dans ce mode. Le réglage du mode OFF sert également de niveau minimum auquel les autres modes fonctionneront lorsqu'ils sont désactivés.



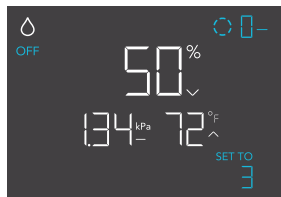
Écran représenté : CLOUDFORGE T3

NIVEAU MINIMUM

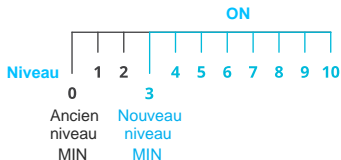
Votre humidificateur fonctionnera au niveau défini en mode OFF, comme niveau minimum, lorsqu'il sera déclenché pour s'éteindre. Ces autres modes comprennent le mode AUTO, le mode CYCLE et le mode TIMER.

Il fonctionnera en continu jusqu'à ce qu'il soit activé, auquel cas il fonctionnera au niveau défini en mode ON.

Si vous souhaitez que votre humidificateur s'éteigne complètement lorsqu'il est réglé sur OFF, réglez le niveau du mode OFF sur zéro.



Écran représenté : CLOUDFORGE T3



PROGRAMMATION

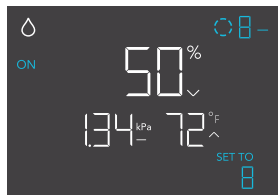
MODE ON (MARCHE)

Votre humidificateur fonctionnera activement au niveau défini ici, quelle que soit la lecture de la sonde. Le réglage du mode ON sert également de niveau maximal auquel les autres modes fonctionneront.

NIVEAU MAXIMUM

Votre humidificateur fonctionnera au niveau défini en mode ON, comme niveau maximal, lorsqu'il est activé, ainsi qu'en mode AUTO, en mode CYCLE et en mode TIMER.

Ne réglez pas le chiffre du mode ON sur zéro, sinon votre humidificateur s'éteindra lorsqu'il sera activé dans tous les modes.



Écran représenté : CLOUDFORGE T3



PROGRAMMATION

MODE AUTO (DÉCLENCHEUR D'HUMIDITÉ BASSE)

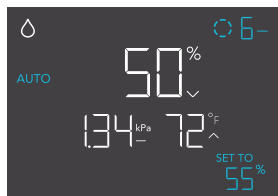
Le mode AUTO définit le seuil de déclenchement en cas de faible humidité.

Votre humidificateur s'activera si la lecture de la sonde tombe en dessous de ce seuil.

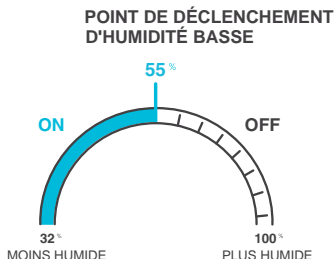
Une fois déclenché, votre humidificateur atteindra le niveau défini en mode ON. Si la lecture de la sonde dépasse ce point de déclenchement, votre humidificateur cessera d'émettre de la vapeur.

Si vous quittez le mode AUTO alors qu'il est actif, celui-ci sera mis en pause jusqu'à ce que vous reveniez à ce mode.

Si un niveau autre que zéro est défini en mode OFF, votre humidificateur fonctionnera à ce niveau lorsqu'il sera déclenché pour s'éteindre.



Écran représenté: CLOUDFORGE T3



PROGRAMMATION

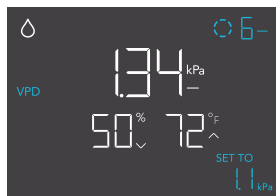
MODE VPD (DÉCLENCHEUR DE VPD HAUT)

Le mode VPD définit le seuil de déclenchement VPD élevé. Votre humidificateur s'activera si la lecture de la sonde atteint ou dépasse ce seuil.

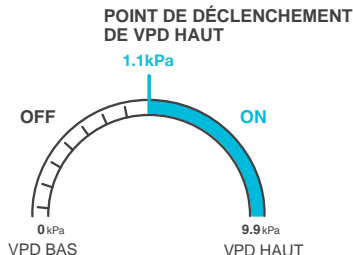
Une fois déclenché, votre humidificateur augmentera progressivement jusqu'au niveau défini en mode ON. Si la lecture de la sonde tombe en dessous de ce point de déclenchement, votre humidificateur ralentira progressivement jusqu'à s'arrêter ou atteindre le niveau défini en mode OFF.

Quitter le mode VPD alors qu'il est actif le mettra en pause jusqu'à ce que vous reveniez à ce mode.

Si un niveau autre que zéro est défini en mode OFF, votre humidificateur fonctionnera à ce niveau lorsqu'il sera déclenché pour s'éteindre.



Écran représenté: CLOUDFORGE T3



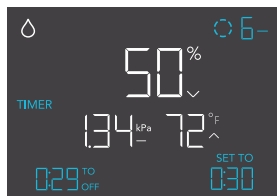
PROGRAMMATION

MODE TIMER TO OFF (MINUTERIE JUSQU'À L'ARRÊT)

Le mode TIMER permet de régler un compte à rebours. Votre humidificateur fonctionnera au niveau défini en mode ON jusqu'à la fin du compte à rebours.

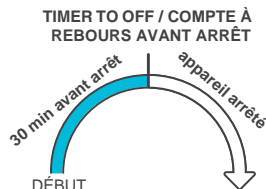
Le compte à rebours commencera si aucun bouton n'est enfoncé pendant 3 secondes.

Si vous quittez le mode TIMER pendant que le compte à rebours est en cours, celui-ci sera mis en pause jusqu'à ce que vous reveniez à ce mode.



Écran représenté : CLOUDFORGE T3

Si un niveau autre que zéro est défini en mode OFF, votre humidificateur fonctionnera à ce niveau lorsqu'il sera déclenché pour s'éteindre.



PROGRAMMATION

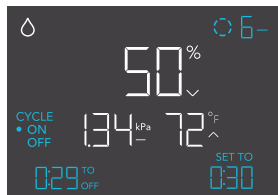
MODE CYCLE (ON/OFF, MARCHÉ/ARRÊT)

Le mode CYCLE permet de régler la durée de fonctionnement et d'arrêt de votre humidificateur afin qu'il fonctionne en continu. Appuyez sur le bouton haut ou bas pour régler d'abord la durée de fonctionnement de votre humidificateur. Appuyez ensuite à nouveau sur le bouton Mode et réglez la durée d'arrêt de votre humidificateur.

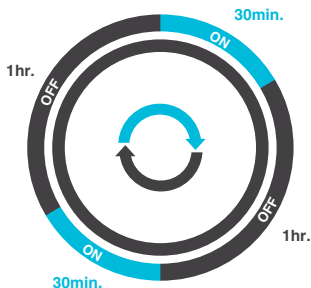
Lorsque votre humidificateur est activé, il fonctionnera au niveau défini en mode ON. Lorsque votre humidificateur est désactivé, il fonctionnera au niveau défini en mode OFF.

Le compte à rebours commencera si aucun bouton n'est enfoncé pendant 5 secondes. Si vous quittez le mode CYCLE pendant que le compte à rebours est en cours, celui-ci sera mis en pause jusqu'à ce que vous reveniez à ce mode.

Si un niveau autre que zéro est défini en mode OFF, votre humidificateur fonctionnera à ce niveau lorsqu'il sera déclenché pour s'éteindre.



Écran représenté : CLOUDFORGE T3



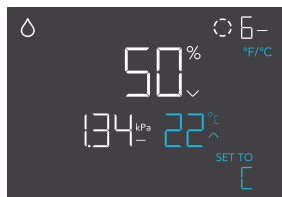
PROGRAMMATION

RÉGLAGES DU CONTRÔLEUR

Appuyez sur le bouton de réglage pour faire défiler les réglages disponibles du contrôleur : °F / °C, CALIB. T° / H% / kPa et LEAF OFFSET.

RÉGLAGE °F/°C

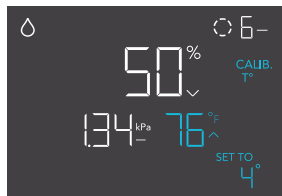
Permet de changer les unités affichées en Fahrenheit ou Celsius. Appuyez sur le bouton haut ou bas pour passer de F à C. Toutes les unités affichées seront automatiquement converties lorsque vous modifiez ce paramètre.



Écran représenté : CLOUDFORGE T3

RÉGLAGE DE CALIBRATION DE LA TEMPÉRATURE

Règle la température mesurée par la sonde du capteur. Appuyez sur le bouton haut ou bas pour augmenter ou diminuer la valeur de 1 °C. Le cycle d'étalonnage va de -20 °F à 20 °F (ou -10 °C à 10 °C) et s'applique aux mesures de la sonde du capteur.

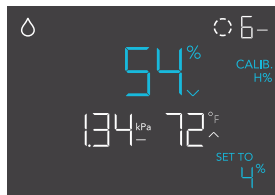


Écran représenté : CLOUDFORGE T3

PROGRAMMATION

RÉGLAGE DE CALIBRATION DE L'HUMIDITÉ

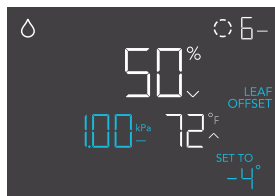
Ajuste la lecture de l'humidité relative mesurée par la sonde du capteur. Appuyez sur le bouton haut ou bas pour augmenter ou diminuer la valeur de 1 % à la fois. Le cycle d'étalonnage varie de -10 % à 10 % et s'applique aux mesures de la sonde du capteur.



Écran représenté : CLOUDFORGE T3

RÉGLAGE DE CALIBRATION DE LEAF OFFSET (décalage de température des feuilles)

Ajuste la lecture VPD de la sonde du capteur. Appuyez sur le bouton haut ou bas pour augmenter ou diminuer la valeur de 1 °C. Le cycle d'étalonnage va de -20 °F à 20 °F (ou -10 °C à 10 °C) et sera appliqué aux mesures de la sonde du capteur.

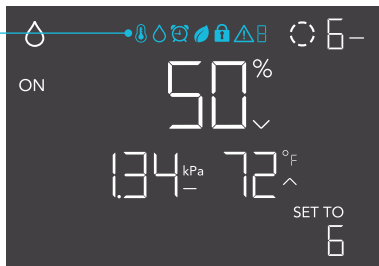


Écran représenté : CLOUDFORGE T3

PROGRAMMATION

ICÔNES D'ALERTE

Les icônes d'alerte s'affichent en haut de l'écran et clignotent lorsque le contrôleur signale une alerte, vous informant ainsi de toute fonction ou alarme déclenchée.



Écran représenté : CLOUDFORGE T3



NIVEAU D'EAU BAS

S'affiche lorsque le niveau d'eau est bas. Votre humidificateur interrompra son fonctionnement et son écran clignotera jusqu'à ce que le réservoir soit rempli. Veuillez noter que le fait de soulever le réservoir déclenchera également cette icône d'alerte, qui disparaîtra lorsque vous remettrez le réservoir en place.



SÉCURITÉ ANTI-BASCULEMENT

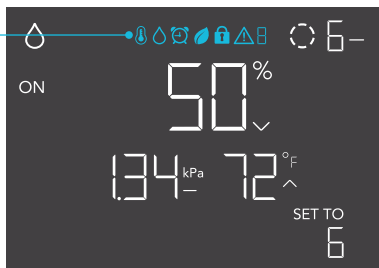
S'affiche lorsque votre humidificateur tombe ou est incliné à plus de 20°. Votre humidificateur mettra la programmation en pause et son écran clignotera jusqu'à ce qu'il soit remis en position verticale.



ALERTE DE MODE AUTOMATIQUE

Clignote chaque fois que le mode AUTO active votre humidificateur.

PROGRAMMATION



Écran représenté : CLOUDFORGE T3



ALERTE DE MINUTERIE

Clignote lorsqu'un compte à rebours est terminé en mode TIMER ou CYCLE.



ALERTE DE MODE VPD

Clignote chaque fois que le déclencheur du mode VPD active votre humidificateur.



ALERTE D'AFFICHAGE VERROUILLÉ

S'affiche lorsque vous verrouillez l'écran. L'icône clignote et émet un bip si vous essayez de régler votre humidificateur alors qu'il est encore verrouillé.

AUTRES RÉGLAGES

RÉINITIALISATION DES PARAMÈTRES D'USINE

Maintenez les boutons Mode, Haut et Bas enfoncés simultanément pendant 5 secondes pour réinitialiser votre humidificateur et rétablir les paramètres d'usine. Cela efface tous les paramètres utilisateur dans chaque mode et réglage.

MAINTENIR +   

VERROUILLAGE DU CONTRÔLEUR

Maintenez le bouton de réglage enfoncé pour verrouiller l'humidificateur dans le mode actuel. Lorsque l'humidificateur est verrouillé, aucun paramètre ne peut être modifié et vous ne pouvez pas changer de mode. Maintenez à nouveau le bouton de réglage enfoncé pour déverrouiller l'humidificateur.

MAINTENIR + 

MASQUER L'ÉCRAN

Verrouillez l'humidificateur afin qu'aucun réglage ne puisse être modifié. Voir ci-dessus. Appuyez ensuite sur le bouton de réglage pour éteindre l'écran. Appuyez à nouveau dessus pour rallumer l'écran. Les programmes continueront de fonctionner en arrière-plan pendant que l'écran LCD est éteint.

PRESSER + 

BASCULER EN MODE OFF (ARRÊT)

Maintenez le bouton Mode enfoncé pendant 3 secondes dans n'importe quel mode ou réglage pour passer automatiquement en mode OFF. Cette fonction est désactivée si l'humidificateur est verrouillé.

MAINTENIR + 

AUTRES RÉGLAGES

RÉINITIALISER SUR OFF/PAR DÉFAUT

Maintenez les boutons haut et bas enfoncés pendant 2 secondes pour réinitialiser la valeur de votre mode ou réglage actuel à la valeur par défaut. En mode AUTO et VPD, appuyez sur le bouton haut ou bas pour revenir à la valeur précédente.

MAINTENIR +  

AUGMENTATION OU DIMINUTION AUTOMATIQUE

Maintenir le bouton haut ou bas enfoncé augmentera ou diminuera automatiquement le réglage utilisateur jusqu'à ce que vous le relâchiez.

MAINTENIR +  

DÉSACTIVER LE BIP

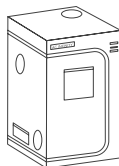
Maintenez les boutons Mode et Haut enfoncés pendant 3 secondes pour désactiver les bips sonores. Un bip unique indique que les bips sonores sont désactivés lorsque vous utilisez le contrôleur intégré. Maintenez à nouveau les boutons Mode et Haut enfoncés pour les réactiver.

MAINTENIR +  

PRODUITS AC INFINITY

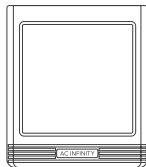
Tentes de Culture Avancées

La série CLOUDLAB est une gamme de tentes de culture conçues pour créer des conditions de croissance idéales et faciliter la culture de plantes d'intérieur tout au long de l'année. Elle se caractérise par une toile oxford épaisse de 2000D doublée d'un mylar à motif diamanté qui maximise la luminosité de la lumière de croissance, et un cadre renforcé pouvant supporter un poids de 75 kg. Comprend une plaque de montage pour installer votre contrôleur AC Infinity.



Thermo-hygromètres

La série CLOUDCOM est une gamme de thermo-hygromètres intelligents conçus pour détecter et mesurer avec précision la température et l'humidité relative de votre espace. Elle dispose d'un écran rétroéclairé lumineux et peut être posée sur un bureau, fixée au mur ou aimantée pour être placée et affichée n'importe où. Certains modèles sont équipés d'une sonde filaire fabriquée en Suisse par Sensirion AG pour la détection ciblée.



CONTROLLER 69 PRO

Le CONTROLLER 69 PRO est la pièce maîtresse de la plateforme UIS. Il peut se connecter aux appareils intelligents, notamment des extracteurs et des lampes de culture à LED, afin de créer un environnement de culture optimal. Il peut se connecter à quatre appareils maximum pour offrir une programmation indépendante, tout en étant capable d'ajuster de manière dynamique la vitesse des extracteurs et les niveaux d'intensité lumineuse en fonction de la température, de l'humidité et des niveaux de VPD.



GARANTIE

Ce programme de garantie est notre engagement envers vous que le produit vendu par GrowFactory sera exempt de défauts de fabrication pendant une période de deux ans à compter de la date d'achat. Si un produit présente un défaut de matériau ou de fabrication, nous prendrons les mesures appropriées définies dans cette garantie pour résoudre tout problème.

Le programme de garantie s'applique à toute commande, achat, réception ou utilisation de tout produit vendu par GrowFactory ou nos revendeurs agréés. Le programme couvre les produits devenus défectueux, défectueux ou expressément si le produit devient inutilisable. Le programme de garantie entre en vigueur à la date d'achat. Le programme expirera deux ans à compter de la date d'achat. Si votre produit devient défectueux pendant cette période, GrowFactory remplacera votre produit ou vous remboursera.

Le programme de garantie ne couvre pas les abus ou les mauvaises utilisations. Cela inclut les dommages physiques, immersion du produit dans l'eau, installation incorrecte telle qu'une mauvaise entrée de tension et utilisation abusive pour toute raison autre que celle prévue. GrowFactory n'est pas responsable des pertes consécutives ou des dommages accessoires de toute nature causés par le produit. Nous ne garantissons pas les dommages dus à l'usure normale tels que les rayures et les coups.

Contactez notre service client par email à l'adresse contact@growfactory.fr, sur notre site internet www.growfactory.fr rubrique "Nous contacter" ou par téléphone au 09 83 77 05 05.



Si vous rencontrez des problèmes avec ce produit, contactez-nous et nous serons heureux de résoudre votre problème!

COPYRIGHT © 2024 AC INFINITY INC. TOUS DROITS RÉSERVÉS

Aucune partie du matériel, y compris les graphiques ou les logos disponibles dans ce livret, ne peut être copiée, photocopiée, reproduite, traduite ou réduite sur un support électronique ou sous une forme lisible par machine, en tout ou en partie, sans l'autorisation spécifique d'AC Infinity Inc.

**TRADUCTION FRANÇAISE - © 2025 GROWFACTORY / SARL LES JARDINS
MODERNES D'ANJOU - TOUS DROITS RÉSERVÉS**

www.acinfinity.com
www.growfactory.fr