

AC INFINITY

SYSTÈME DE PROPAGATION

ENVIRONNEMENT À HUMIDITÉ CONTRÔLÉE

MANUEL UTILISATEUR

SAMSUNG
HORTICULTURE LED



illuminated

Plant-centric
Spectrum

EVO

BIENVENUE

BIENVENUE Merci d'avoir choisi un produit AC Infinity. Si vous avez des questions ou des suggestions, veuillez nous contacter par mail à contact@growfactory.fr ou sur la rubrique "Nous contacter" de notre site www.growfactory.fr.

EMAIL

contact@growfactory.fr

WEB

www.growfactory.fr

RÉFÉRENCE MANUEL HD2312X1

PRODUIT

Dôme Humidificateur
Kit de Germination
Système de Propagation
Dôme Humidificateur XL
Kit de Germination XL
Système de Propagation XL

MODÈLE

AC-HDA5
AC-HDL5
AC-HMX5
AC-HDA7
AC-HDL7
AC-HMX7

CODE UPC-A

819137023208
819137023215
819137023413
819137023864
819137023871
819137023888

SOMMAIRE

Sommaire.....	Page 5
Avertissement	Page 6
Points Clés	Page 7
Contenu du Produit	Page 8
Installation: Tapis Chauffant SUNCORE	Page 9
Installation: Dôme Humidificateur	Page 10
Installation: Barres LED IONBEAM.....	Page 12
Alimentation et Réglages.....	Page 14
Montage du Contrôleur	Page 15
Guide de Démarrage	Page 19
Plateforme UIS™	Page 25
Nettoyage	Page 26
Programmation	Page 28
Autres Réglages	Page 34
Autres Produits AC Infinity.....	Page 35
Garantie	Page 36

AVERTISSEMENT



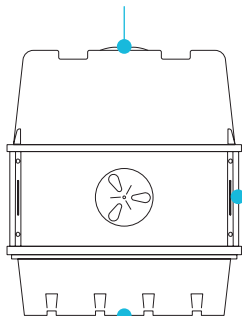
AFIN DE RÉDUIRE LE RISQUE D'INCENDIE, DE CHOC ÉLECTRIQUE OU DEBLESSURE VEUILLEZ OBSERVER LES PRÉCAUTIONS SUIVANTES :

1. Assurez vous que votre source d'alimentation électrique est conforme aux exigences de ce produit.
2. Lisez toutes les instructions avant d'installer et d'utiliser ce produit.
3. N'endommagez ou ne coupez pas la gaine de protection des câbles pendant l'installation. Ne laissez pas les câbles entrer en contact avec tout objet ou surface tranchants.
4. Si vous avez des doutes ou n'êtes pas familier avec l'installation de ce produit, faites appel à un installateur professionnel. Une mauvaise installation du produit entraîne l'annulation de sa garantie.
5. Ce produit ne doit pas être utilisé dans des endroits potentiellement dangereux tels que des atmosphères inflammables, explosives, chargées de produits chimiques ou humides.
6. Ne couvrez pas les cordons d'alimentation avec des tapis ou d'autres matériaux en tissu.
7. Des précautions de sécurité doivent être prises lors de l'installation, du fonctionnement et de la maintenance de ce produit.
8. Ne bloquez pas et ne modifiez pas ce produit de quelque manière que ce soit pendant son fonctionnement, car cela pourrait provoquer un choc électrique, un incendie ou l'endommager.
9. Ne comptez pas sur la programmation marche/arrêt comme seul moyen de couper l'alimentation de ce produit. Débranchez le cordon d'alimentation avant d'installer, d'entretenir ou de déplacer ce produit.
10. N'utilisez pas ce produit lorsque son cordon est endommagé, ou s'il fonctionne mal, est tombé ou est endommagé de quelque manière que ce soit.

POINTS CLÉS

HUMIDITÉ CONTRÔLÉE

Les deux événements intégrés permettent un contrôle précis pour retenir ou réduire le taux d'humidité interne.

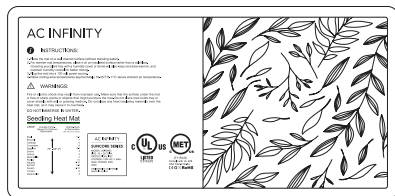


CONCEPTION ROBUSTE

Plateau durable avec une grille alvéolée pouvant accueillir jusqu'à 40 ou 72 semis et évacuer l'excès d'eau.

DIODES LED SAMSUNG*

Deux barres lumineuses équipées de diodes Samsung LM301H EVO fournissent un éclairage à spectre complet pour une croissance optimale.



CONTRÔLEUR NUMÉRIQUE*

Les commandes intelligentes comprennent les modes PROGRAMMATION et LEVER /COUCHER DE SOLEIL pour activer dix niveaux d'intensité lumineuse.

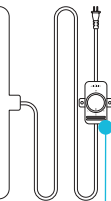


PRÊT POUR LES BOUTURES

Une extension transparente augmente la hauteur pour les plantes plus hautes dans les applications de propagation par clonage.

CONTRÔLE DE TEMPÉRATURE*

Le contrôleur intégré ajuste progressivement le tapis chauffant pour obtenir une puissance de chauffage uniforme dans les réglages bas, moyen et élevé.



Modèle standard représenté

*Inclus seulement dans certains modèles.



CONTENU DU PRODUIT

DÔME HUMIDIFICATEUR



DÔME HUMIDIFICATEUR
(x1)



PLATEAU DE BASE
(x1)



PLAQUE ALVÉOLÉE
(x1)



CLIP ET FICHE D'ÉCLAIRAGE
(x4)



PANNEAU VENTILÉ
(x2)



PANNEAU LATÉRAL
(x2)



BOULONS ET ÉCROUS À AILES
(x8)

TAPIS CHAUFFANTS SUNCORE (AC-HMX5, AC-HMX7)



TAPIS CHAUFFANT
(x1)



JEU DE VIS DU CONTRÔLEUR
(x2)

BARRES LED IONBEAM (AC-HDL5, AC-HMX5, AC-HDL7, AC-HMX7)



BARRE LUMINEUSE
(CORDON UNIQUE)
(x1)



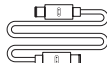
BARRE LUMINEUSE
(CORDON DOUBLE)
(x1)



ALIMENTATION
(x1)



CONTRÔLEUR PROGRAMMABLE
(x1)



CORDON D'EXTENSION
UIS (M-M)
(x1)



ATTACHES
(x1)



SANGLES AUTO-AGRIPPANTES
(x4)



BOULONS DE PLAQUE DE CONTRÔLEUR
(x2)



ÉCROUS
(x3)



VIS DE MONTAGE MURAL
(x2)

INSTALLATION

TAPIS CHAUFFANT SUNCORE

ÉTAPE 1

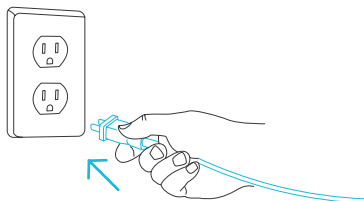
Déroulez le tapis de semis à plat sur le sol.

Ne laissez pas le tapis se chevaucher sur lui-même.



ÉTAPE 2

Branchez la fiche d'alimentation à une prise électrique pour mettre le tapis de semis sous tension.



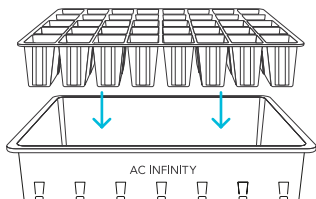
Inclus dans les modèles AC-HMX5 et AC-HMX7.

INSTALLATION

DÔME HUMIDIFICATEUR

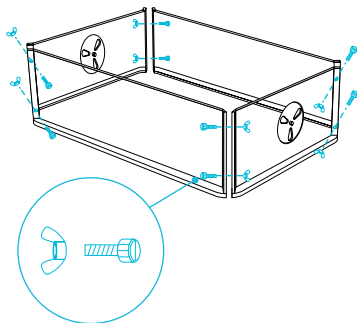
ÉTAPE 1

Placez le plateau à semis dans le plateau de base.



ÉTAPE 2

Assemblez la réhausse du dôme en conservant les panneaux ventilés aux extrémités opposées et en utilisant les vis et écrous en plastique pour fixer les coins.



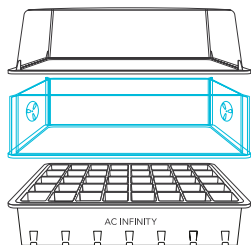
INSTALLATION

DÔME HUMIDIFICATEUR

ÉTAPE 3

Placez le dôme sur le plateau.

Vous pouvez également placer l'extension de dôme entre le plateau et le dôme, en option.



INSTALLATION

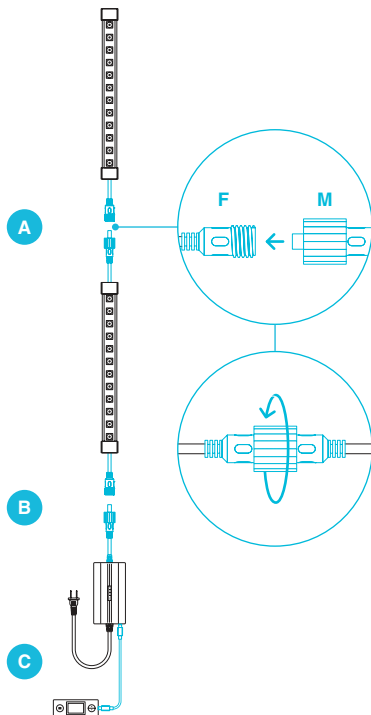
BARRES LED IONBEAM

ÉTAPE 1

Assembler la chaîne de barres LED.

- A. Connectez le port femelle de la barre lumineuse LED à cordon unique au connecteur mâle de la barre lumineuse LED à double cordon.
- B. Connectez le connecteur mâle de l'adaptateur secteur à l'autre extrémité de la barre lumineuse LED à double cordon.
- C. Connectez l'adaptateur secteur au programmeur à l'aide du cordon d'extension UIS M-M fourni.

Sécurisez toutes les connexions à l'aide des pièces à visser.



Inclus dans les modèles AC-HDL5, AC-HMX5, AC-HDL7, et AC-HMX7.

INSTALLATION

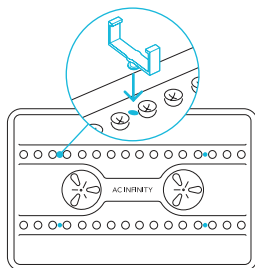
BARRES LED IONBEAM

ÉTAPE 2

Enfoncez les clips des barres LED dans les trous situés au sommet du dôme.

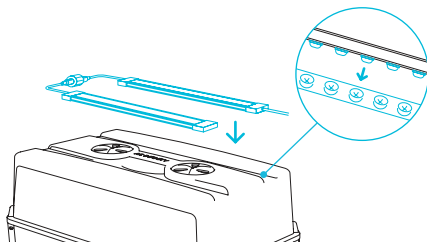


Insérez les bouchons dans les trous lorsqu'ils ne sont pas utilisés.



ÉTAPE 3

Placez les barres LED sur le dessus du dôme. Leurs diodes doivent s'insérer parfaitement dans les rainures du dôme et s'enclencher dans les clips.

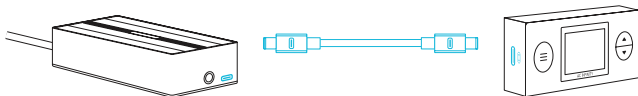


ALIMENTATION ET RÉGLAGES

BARRES LED IONBEAM

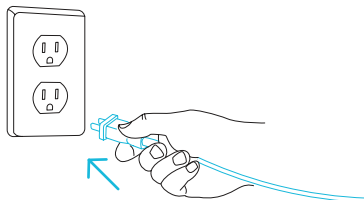
ÉTAPE 1

Utilisez la rallonge UIS M-M fournie pour connecter l'alimentation à l'un des ports du contrôleur.



ÉTAPE 2

Branchez l'adaptateur secteur dans une prise murale.

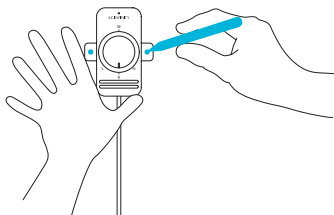


MONTAGE DU CONTRÔLEUR

TAPIS CHAUFFANT SUNCORE

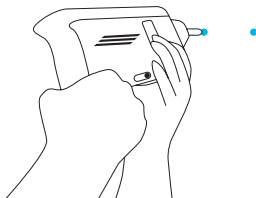
ÉTAPE 1

Utilisez le contrôleur pour régler la position souhaitée. Marquez les deux trous de montage.



ÉTAPE 2

Percez deux trous aux emplacements marqués. Assurez-vous que la zone de montage est structurellement solide et exempte d'obstacles.

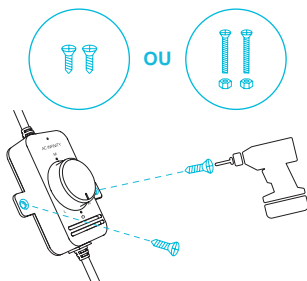


MONTAGE DU CONTRÔLEUR

TAPIS CHAUFFANT SUNCORE

ÉTAPE 3

Alignez les trous de fixation du contrôleur avec les repères. À l'aide d'un tournevis ou d'une perceuse, fixez le contrôleur aux emplacements marqués à l'aide des vis à bois ou des vis à métaux avec écrous fournis.

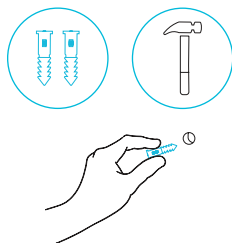


MONTAGE DU CONTRÔLEUR

BARRES LED IONBEAM

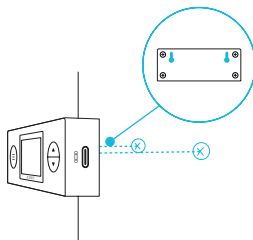
ÉTAPE 1 — MONTAGE MURAL

Trouvez un endroit dégagé et fixez la cheville dans votre mur. Vissez les vis à bois dans les chevilles.



ÉTAPE 2 — MONTAGE MURAL

Accrochez le contrôleur à l'aide des vis en utilisant les trous situés à l'arrière.



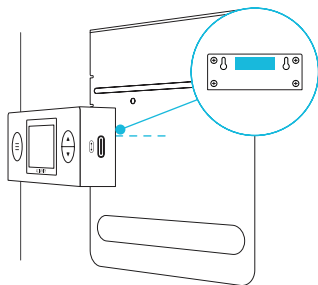
MONTAGE DU CONTRÔLEUR

BARRES LED IONBEAM

MONTAGE MAGNÉTIQUE

Le contrôleur se fixe magnétiquement sur la plaque de montage du contrôleur* de la tente de culture avancée de la série CLOUDLAB ou sur toute surface en acier.

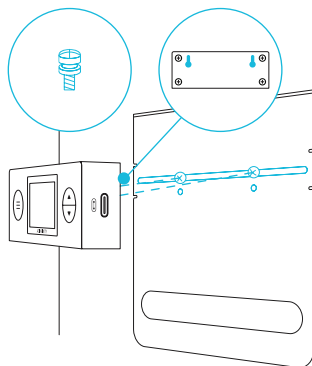
L'aimant est situé sous l'étiquette du contrôleur.



MONTAGE SUR PLAQUE*

Vissez les boulons de la plaque du contrôleur dans la fente ou les trous de montage situés dans la moitié supérieure de la plaque.

Accrochez le contrôleur aux boulons à l'aide des trous situés à l'arrière.



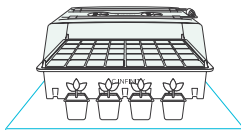
*Plaque de contrôleur non incluse

GUIDE DE DÉMARRAGE

DÔME HUMIDIFICATEUR ET TAPIS CHAUFFANT

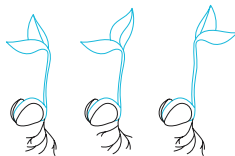
SAISONS DE JARDINAGE

Vous pouvez utiliser un tapis de semis pour prendre de l'avance sur la saison de jardinage. Commencez le processus de germination à la fin de l'hiver ou au printemps si vous vivez dans une région froide.



GERMINATION

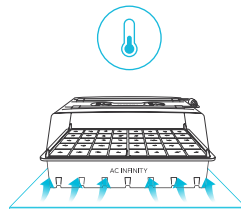
Différentes graines nécessitent différentes températures pour germer. Avant de commencer, consultez l'emballage de vos graines et le tableau figurant sur le tapis de semis pour connaître les réglages de température recommandés.



TEMPÉRATURE

Si votre sachet de graines ne précise pas de température, maintenez la température entre 18 et 24°C.

Veillez également à surveiller la température ambiante de la pièce ; tout comme les conditions météorologiques locales, celle-ci peut également avoir une incidence sur le processus de germination.

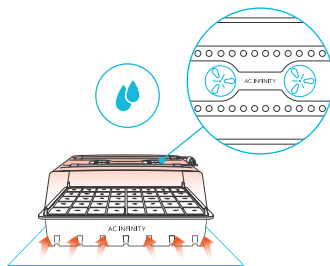


GUIDE DE DÉMARRAGE

DÔME HUMIDIFICATEUR ET TAPIS CHAUFFANT

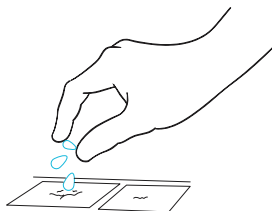
HUMIDITÉ

Fermer les événements du dôme humidificateur augmentera l'humidité de l'environnement. Pour accélérer l'augmentation de l'humidité ambiante, associez le dôme humidificateur à un tapis de semis



SEMER LES GRAINES

Semez 2 à 3 graines par alvéole ; toutes les graines ne germeront pas. Recouvrez complètement les graines avec votre substrat de culture. Placez le couvercle humidificateur sur le plateau. Placez le plateau à semis sur le tapis chauffant et allumez-le pour commencer le chauffage.



GUIDE DE DÉMARRAGE

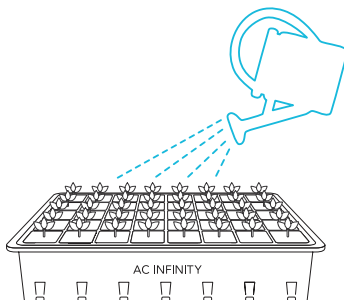
DÔME HUMIDIFICATEUR ET TAPIS CHAUFFANT

ARROSAGE

Arrosez le terreau ou les pastilles de votre bac à semis, qui auront une couleur brun foncé. Éliminez tout excès d'eau.

Placez le couvercle humidificateur sur le bac à semis et fermez tous les événements. Arrosez légèrement vos graines dès que le mélange/les pastilles prennent une couleur brun clair.


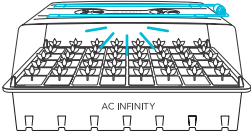

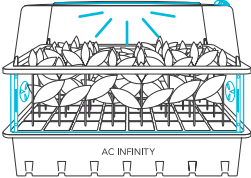
Une fois que vos graines commencent à germer, ouvrez un événement sur le dôme. Lorsque la moitié environ de votre plateau produit des semis, ouvrez deux des événements sur le dôme.



GUIDE DE DÉMARRAGE

ÉCLAIRAGE À SPECTRE COMPLET


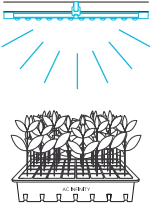

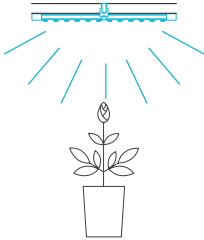
Le tableau ci-dessous indique les hauteurs de montage et les intensités lumineuses recommandées pour chaque étape du processus de croissance. Ces facteurs varient en fonction de la plante que vous cultivez. La hauteur correspond à la distance minimale recommandée entre la canopée (pointe de la plante) et la source lumineuse.

STADE DE CROISSANCE	Hauteur	Intensité	Installation
Germination	2,5 CM	<p>Niveau 1*</p>  <p>10% de luminosité</p>	
Croissance végétative	5 CM	<p>Niveau 3</p>  <p>30% de luminosité</p>	

*Aussi recommandé pour le bouturage.

GUIDE DE DÉMARRAGE

ÉCLAIRAGE À SPECTRE COMPLET

STADE DE CROISSANCE	Hauteur	Intensité	Installation
Croissance végétative	15 CM	<p>Niveau 6</p>  <p>60% de luminosité</p>	
Floraison	15 CM	<p>Niveau 10</p>  <p>100% de luminosité</p>	

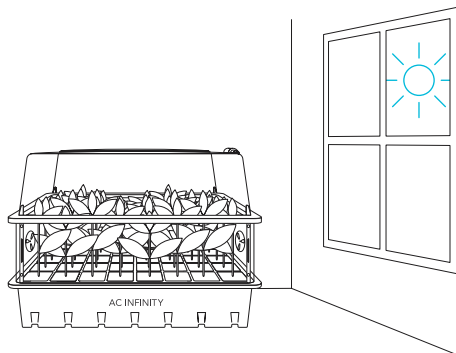
GUIDE DE DÉMARRAGE

ÉCLAIRAGE À SPECTRE COMPLET

RÉGLAGE DE LA MINUTERIE

Le contrôleur inclus permet de programmer des horaires quotidiens allant de 1 minute à 24 heures.

Définissez un programme d'éclairage de 1 à 12 heures pour prolonger l'exposition quotidienne de vos plantes à la lumière, en complément de la lumière naturelle du soleil, ou lorsque vous cultivez des plantes qui ne nécessitent pas d'exposition prolongée.



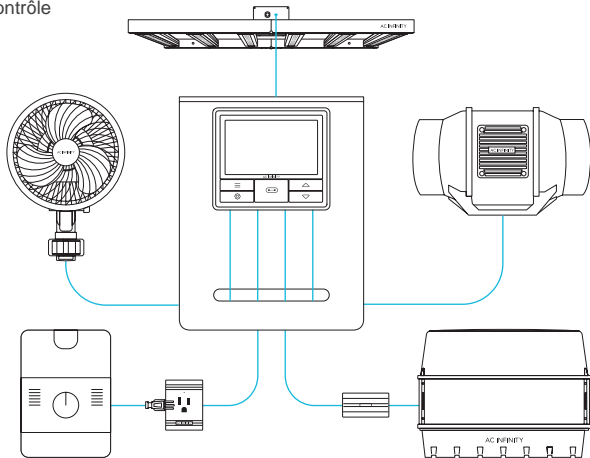
Définissez un programme d'éclairage de 12 à 24 heures pour compléter les cycles d'éclairage courants utilisés pour cultiver des plantes à haut rendement en intérieur. Cela permettra également à votre appareil de se synchroniser avec l'éclairage existant de votre installation de culture, afin qu'ils puissent s'activer en même temps.

PLATEFORME UIS™

La plateforme UIS™ vous permet de connecter simultanément un seul contrôleur central à plusieurs appareils de culture. Grâce à ce système entièrement intégré, vous pouvez alimenter et programmer tous vos appareils ensemble ou séparément pour une gestion optimisée de votre tente de culture.

Votre système de culture peut être réglé à l'aide de votre contrôleur ou à distance via l'application AC Infinity (associée à des contrôleurs compatibles), où vous aurez accès à la programmation automatisée et aux données climatiques.

Vous pouvez également connecter votre lampe de culture et votre prise électriques préférées afin de les intégrer à la plateforme UIS à l'aide de notre adaptateur RJ11/12 et de notre module de prise de contrôle

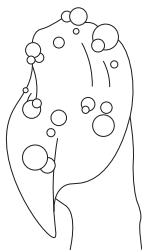


Le contrôleur central et les dispositifs de culture seront vendus séparément et pourraient encore être en cours de développement au moment de l'achat de ce produit.

NETTOYAGE

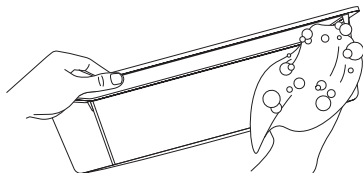
ÉTAPE 1

Trempez ou imbiblez un chiffon avec votre solvant préféré.



ÉTAPE 2

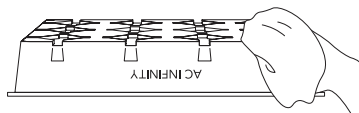
Séparez chaque section et essuyez chaque élément pour les débarrasser de tout débris.



NETTOYAGE

ÉTAPE 3

À l'aide d'un chiffon sec, tapotez ou essuyez chaque article, puis mettez-les de côté à l'envers pour les laisser sécher.



PROGRAMMATION

CONTRÔLEUR DE CHAUFFAGE

INDICATEUR LUMINEUX

Lorsque le contrôleur est allumé et alimenté, le voyant LED situé en haut du contrôleur s'allume pour indiquer qu'il est en marche.

ON / MARCHÉ

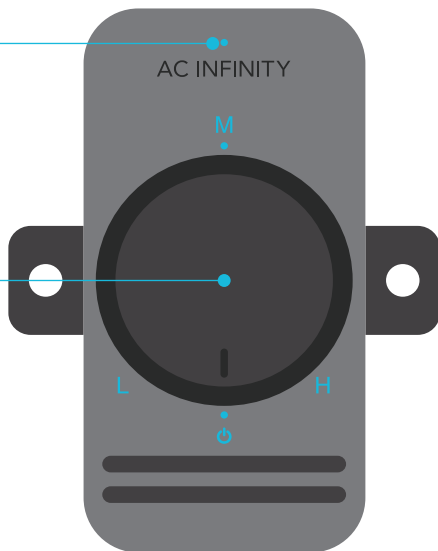
Tournez le bouton dans le sens des aiguilles d'une montre jusqu'à ce que vous entendiez et sentiez un clic pour allumer votre tapis chauffant.

OFF / ARRÊT

Tournez le bouton dans le sens inverse des aiguilles d'une montre à partir de la position ON jusqu'à ce que vous entendiez et sentiez un clic pour éteindre votre tapis chauffant.

CONTRÔLE DE TEMPÉRATURE

Tourner le bouton permet de régler progressivement le niveau de chauffage entre faible, moyen et élevé.



PROGRAMMATION

CONTRÔLEUR PROGRAMMABLE

1. BOUTON MODE

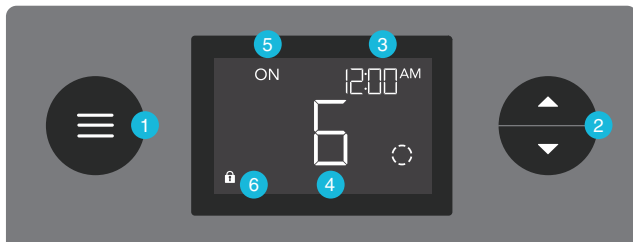
Permet de passer d'un mode à l'autre parmi les modes suivants : OFF, ON, SCHEDULE, SUNSET/RISE et CLOCK. Maintenir ce bouton enfoncé verrouille le contrôleur ; appuyer à nouveau sur ce bouton éteint l'écran.

2. BOUTON HAUT/BAS

Ajuste le réglage de votre mode actuel..

3. HEURE ACTUELLE

Affiche l'heure actuelle. La batterie interne alimente l'horloge afin qu'elle ne se remette pas par défaut à 00:00 en cas de coupure de courant.



4. RÉGLAGE UTILISATEUR

Affiche le niveau d'intensité des barres lumineuses ainsi que les compteurs à rebours des modes SCHEDULE (PROGRAMMATION).

5. MODE DU CONTRÔLEUR

Affiche le mode actuel du contrôleur. Appuyez sur le bouton Mode pour faire défiler les modes disponibles.

6. ICÔNE DE VERROUILLAGE

Affiche l'état de verrouillage du contrôleur.

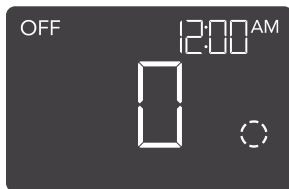
PROGRAMMATION

MODES DU CONTRÔLEUR

Appuyez sur le bouton Mode pour faire défiler les modes de programmation et les réglages disponibles du contrôleur : OFF (désactivé), ON (activé), SCHEDULE (programmation), SUNSET/RISE (coucher/lever du soleil) et CLOCK (horloge).

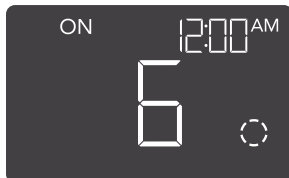
MODE OFF

Vos barres lumineuses ne s'activeront pas dans ce mode. Le niveau d'intensité défini ici établit le niveau d'intensité minimum dans le mode PROGRAMMATION. Lorsqu'elles sont déclenchées pour s'éteindre, elles brilleront à la place au niveau défini ici.



MODE ON

Vos barres lumineuses s'activeront selon le niveau d'intensité défini ici. Le mode ON sert également de niveau d'intensité maximal auquel le mode SCHEDULE s'allumera.



PROGRAMMATION

MODE SCHEDULE (PROGRAMMATION) ON/OFF

Définit un horaire quotidien d'allumage et d'extinction pour vos barres lumineuses.

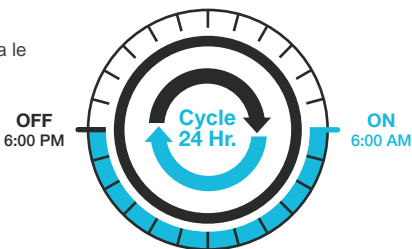
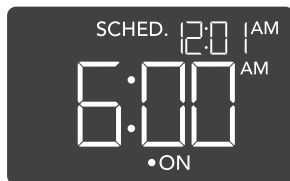
Appuyez sur le bouton haut ou bas pour régler d'abord l'heure à laquelle vos barres lumineuses s'allument, puis appuyez sur le bouton mode pour régler l'heure à laquelle elles s'éteignent. Veuillez à régler l'heure actuelle dans les paramètres.

Lorsque vos barres lumineuses s'allument, elles fonctionnent au niveau maximal que vous avez défini. Lorsque vos barres lumineuses s'éteignent, elles fonctionnent au niveau minimal que vous avez défini.

Le compte à rebours démarre si aucun bouton n'est actionné pendant 5 secondes. Si vous quittez le mode PROGRAMMATION pendant le compte à rebours, celui-ci sera mis en pause jusqu'à ce que vous reveniez à ce mode.

La réinitialisation de l'heure hors service entraînera le maintien de l'allumage de vos barres lumineuses jusqu'à ce que vous les éteigniez activement.

Vos barres lumineuses brilleront au niveau défini dans le mode OFF lorsqu'elles sont éteintes, et au niveau défini dans le mode ON lorsqu'elles sont allumées.



PROGRAMMATION

MODE LEVER/COUCHER DE SOLEIL

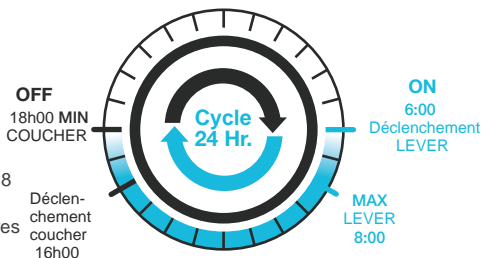
Définit l'heure du lever et du coucher du soleil pour que vos barres lumineuses s'allument et s'éteignent respectivement. Ce réglage s'applique uniquement au mode PROGRAMMATION.

Appuyez sur le bouton haut ou bas pour régler une durée comprise entre 0:00 et 6:00 heures pour que vos barres lumineuses s'éclaircissent et s'assombrissent. Pour activer ce réglage, vous devez revenir au mode PROGRAMMATION.

Lorsque vos barres lumineuses sont activées, elles s'allument à leur niveau maximal. Elles commencent ensuite à s'atténuer jusqu'à leur niveau minimal avant d'être désactivées.

Dans cet exemple, vos barres lumineuses sont réglées pour s'allumer à 6 h 00 et s'éteindre à 18 h 00. Le réglage SUNSET/RISE (coucher/lever du soleil) est réglé sur 2 heures. À 6 h, vos barres lumineuses commenceront à s'éclaircir progressivement jusqu'à atteindre leur niveau maximal à 8 h. Elles commenceront ensuite à s'éteindre à 16 h jusqu'à atteindre leur niveau minimal à 18 h.

Vous pouvez désactiver ce mode en réglant la minuterie SUNSET/RISE (coucher/lever) sur 0:00.



Vos barres lumineuses brilleront au niveau défini pour le mode OFF lorsqu'elles sont éteintes, et au niveau défini pour le mode ON lorsqu'elles sont allumées.

PROGRAMMATION

MODE HORLOGE

Règle l'heure actuelle. Utilisez les boutons haut et bas pour régler l'heure. Une fois que vous avez dépassé 12:00, les unités passent automatiquement à AM ou PM.

L'heure est affichée au centre de l'écran et dans le coin supérieur droit.



ACTIVER/DÉSACTIVER L'AFFICHAGE

Verrouillez le contrôleur en maintenant enfoncé le bouton Mode.

Appuyez sur le bouton Mode pour éteindre l'écran. Appuyez à nouveau sur le bouton Mode pour rallumer l'écran.

Les programmes continueront de fonctionner en arrière-plan lorsque l'écran LCD sera éteint.



MAINTENIR + 



PRESSER + 

AUTRES RÉGLAGES

RÉINITIALISATION D'USINE

Maintenez les boutons Mode et Haut/Bas enfoncés pendant 5 secondes pour réinitialiser votre contrôleur et rétablir les paramètres d'usine. Cela effacera tous les paramètres définis par l'utilisateur pour chaque mode et réglage du contrôleur.

MANTENIR +



RÉINITIALISER SUR OFF/PAR DÉFAUT

Maintenez les boutons haut et bas enfoncés pendant 2 secondes pour réinitialiser la valeur de votre mode actuel à son réglage par défaut. En mode PROGRAMMATION, appuyez sur le bouton haut ou bas après la réinitialisation pour revenir à la valeur précédente.

MANTENIR +



VERROUILLAGE DU CONTRÔLEUR

Maintenez le bouton Mode enfoncé pour verrouiller le contrôleur dans le mode actuel. Lorsque le contrôleur est verrouillé, aucun paramètre ne peut être réglé et vous ne pouvez pas changer de mode. Maintenez à nouveau le bouton Mode enfoncé pour déverrouiller le contrôleur.

MANTENIR +



MASQUER L'ÉCRAN

Verrouillez le contrôleur afin qu'aucun réglage ne puisse être modifié. Voir ci-dessus. Appuyez ensuite sur le bouton Mode pour éteindre l'écran. Appuyez à nouveau sur le bouton Mode pour rallumer l'écran. Les programmes continueront de fonctionner en arrière-plan pendant que l'écran LCD est éteint.

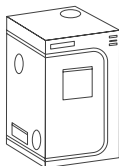
PRESSER +



AUTRES PRODUITS AC INFINITY

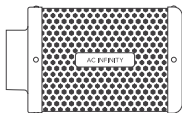
Tentes CLOUDLAB

La série CLOUDLAB est une gamme de tentes de culture conçues pour gérer les conditions climatiques et faciliter la culture des plantes d'intérieur toute l'année. Comprend une toile Oxford épaisse 2000D doublée de mylar intérieur à motif losange qui maximise la luminosité et un cadre renforcé d'une capacité de poids de 75 kg. Comprend une plaque de montage pour installer votre contrôleur AC Infinity.



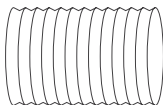
Filtres à charbon

Le filtre à charbon est conçu pour éliminer les odeurs et les produits chimiques dans les tentes de culture et les espaces hydroponiques. Il utilise du charbon australien de qualité supérieure qui présente un plus grand pouvoir d'absorption et une durée de vie plus longue. Permet un passage maximal du flux d'air dans le cadre d'un système d'admission ou d'échappement.



Gaines flexibles

La gaine de conduit à quatre couches est utilisée pour diriger le flux d'air, conçue pour les systèmes de ventilation dans des applications telles que la climatisation, les séchoirs et les salles de culture. Elle est très durable et flexible et peut être utilisée n'importe où, des espaces restreints aux grands espaces ouverts.



GARANTIE

Ce programme de garantie est notre engagement envers vous que le produit vendu par GrowFactory sera exempt de défauts de fabrication pendant une période de deux ans à compter de la date d'achat. Si un produit présente un défaut de matériau ou de fabrication, nous prendrons les mesures appropriées définies dans cette garantie pour résoudre tout problème.

Le programme de garantie s'applique à toute commande, achat, réception ou utilisation de tout produit vendu par GrowFactory ou nos revendeurs agréés. Le programme couvre les produits devenus défectueux, défectueux ou expressément si le produit devient inutilisable. Le programme de garantie entre en vigueur à la date d'achat. Le programme expirera deux ans à compter de la date d'achat. Si votre produit devient défectueux pendant cette période, GrowFactory remplacera votre produit ou vous remboursera.

Le programme de garantie ne couvre pas les abus ou les mauvaises utilisations. Cela inclut les dommages physiques, immersion du produit dans l'eau, installation incorrecte telle qu'une mauvaise entrée de tension et utilisation abusive pour toute raison autre que celle prévue. GrowFactory n'est pas responsable des pertes consécutives ou des dommages accessoires de toute nature causés par le produit. Nous ne garantissons pas les dommages dus à l'usure normale tels que les rayures et les coups.

Contactez notre service client par email à l'adresse contact@growfactory.fr, sur notre site internet www.growfactory.fr rubrique "Nous contacter" ou par téléphone au 09 83 77 05 05.



Si vous rencontrez des problèmes avec ce produit, contactez-nous et nous serons heureux de résoudre votre problème !

COPYRIGHT © 2024 AC INFINITY INC. TOUS DROITS RÉSERVÉS

Aucune partie du matériel, y compris les graphiques ou les logos disponibles dans ce livret, ne peut être copiée, photocopiée, reproduite, traduite ou réduite sur un support électronique ou sous une forme lisible par machine, en tout ou en partie, sans l'autorisation spécifique d'AC Infinity Inc.

TRADUCTION FRANÇAISE - © 2024 GROWFACTORY / SARL LES JARDINS MODERNES D'ANJOU - TOUS DROITS RÉSERVÉS

Samsung est une marque déposée de SAMSUNG ELECTRONICS CO., LTD..

www.acinfinity.com
www.growfactory.fr